



# Veselången

Målsättning för framtida arbete



**Uppdragsgivare**

Viskans vattenråd

Kontaktperson

Hållbar idé AB - Anne Udd

Tel: 0708-359532

E-post: [anne@hallbaride.se](mailto:anne@hallbaride.se)

**Uppdragstagare**

Naturcentrum AB

Strandtorget 3

444 30 Stenungsund

**Projektledare:**

Charlotte Lindström

Tel. 010-220 12 21

[Charlotte.Lindstrom@naturcentrum.se](mailto:Charlotte.Lindstrom@naturcentrum.se)

**Övrig personal:**

Jens Ratcovich, Per Saarinen och Jens Morin, Naturcentrum AB

**Kartmaterial**

Laserdata Skog och historiska kartor från Lantmäteriet (öppna data).

**Omslagsbild: Veselången**

Foto: Charlotte Lindström, Naturcentrum AB

## Innehåll

Projektet syfte .....	4
Projektets mål .....	4
Berörda miljömål.....	4
Miljö kvalitetsnormer för Viskan från Horred till Derome .....	4
Geomorfologiska grundförutsättningar för Veselången - berggrund och jordarter.....	5
Veselången och Viskan ur ett mänskligt historiskt perspektiv .....	8
Veselångens åtgärds potential.....	10
Målsättningar för Viskans vattenråds framtida arbete i Veselången .....	12
Aktivitet 1 – medlemsmöte med workshop .....	12
Aktivitet 2 – Veselångendagen .....	15
Förslag på målsättningar för fortsatt arbete i Veselången och dess närområde.....	17
Referenser.....	18

## Projektet syfte

Syftet är att genomföra åtgärder som minskar övergödning, förbättrar vattenhushållningen och gynnar biologisk mångfald samtidigt som brukandet av mark underlättas (idag är det till och från problem med översvämning).

## Projektets mål

Ta fram en åtgärdsplan för hela området. Bjuda in samtliga berörda markägare till dialog om åtgärdsplanen för att skapa förutsättningar för genomförande av åtgärder som omfattar flera fastigheter.

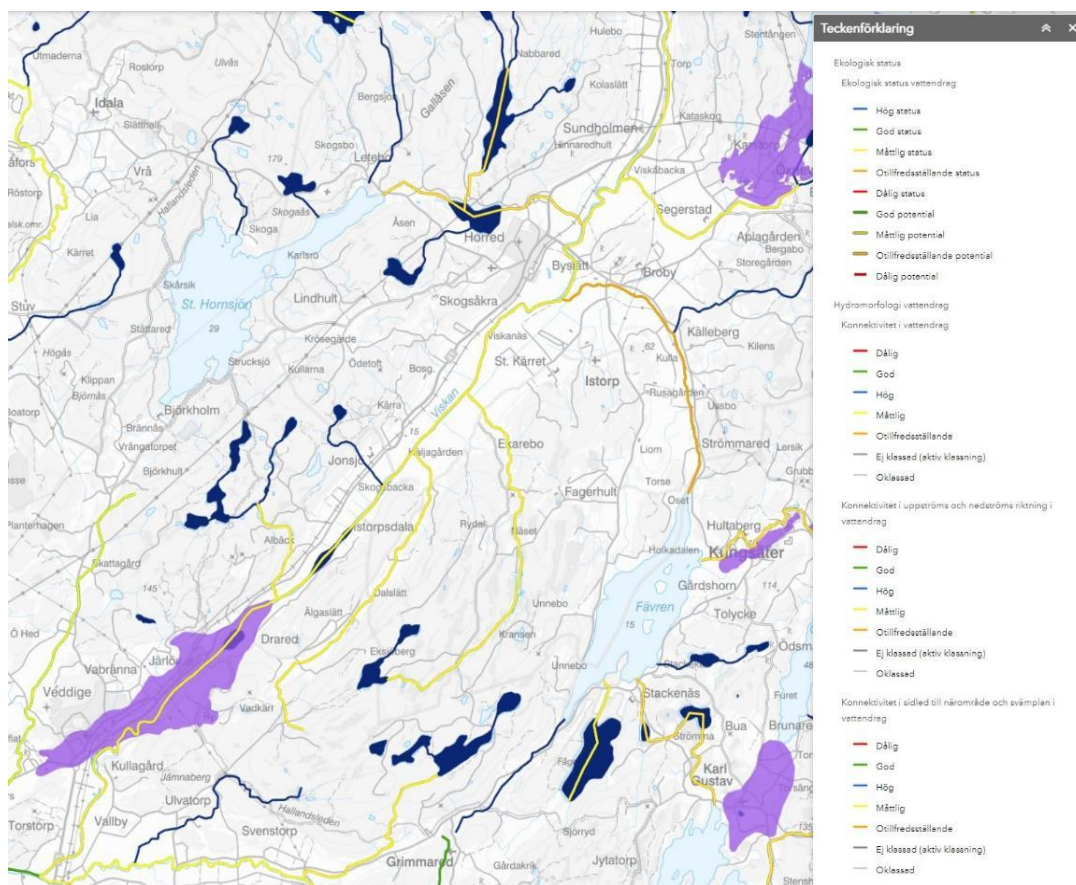
## Berörda miljömål

Vattenvårdande åtgärder i anslutning till Veselången har koppling till miljökvalitetsmålen Ingen övergödning, Levande sjöar och vattendrag, Myllrande våtmark och Ett rikt växt- och djurliv. I dialogen med markägare i området kommer den samlade kunskapen om vattenmiljöernas betydelse för dessa miljökvalitetsmål att öka. Möjligheten att genomföra konkreta vattenvårdsåtgärder med koppling till miljökvalitetsmålen kommer att bidra till att målen uppnås.

## Miljökvalitetsnormer för Viskan från Horred till Derome

Den ekologiska statusen för Viskan sträckan Horred – Derome är måttlig, se figur 1. Fiskar bedöms inte kunna vandra naturligt i vattensystemet och fiskarnas livsmiljö är negativt påverkad genom rätning och fördjupning, och av vandringshinder. I Veselången finns inte några vandringshinder men däremot nedströms, söder om Veddige. Svämplanets struktur och funktion längs sträckan bedöms som otillfredsställande eftersom ån är sänkt så vattendraget inte med naturlig frekvens svämmar i sidled.

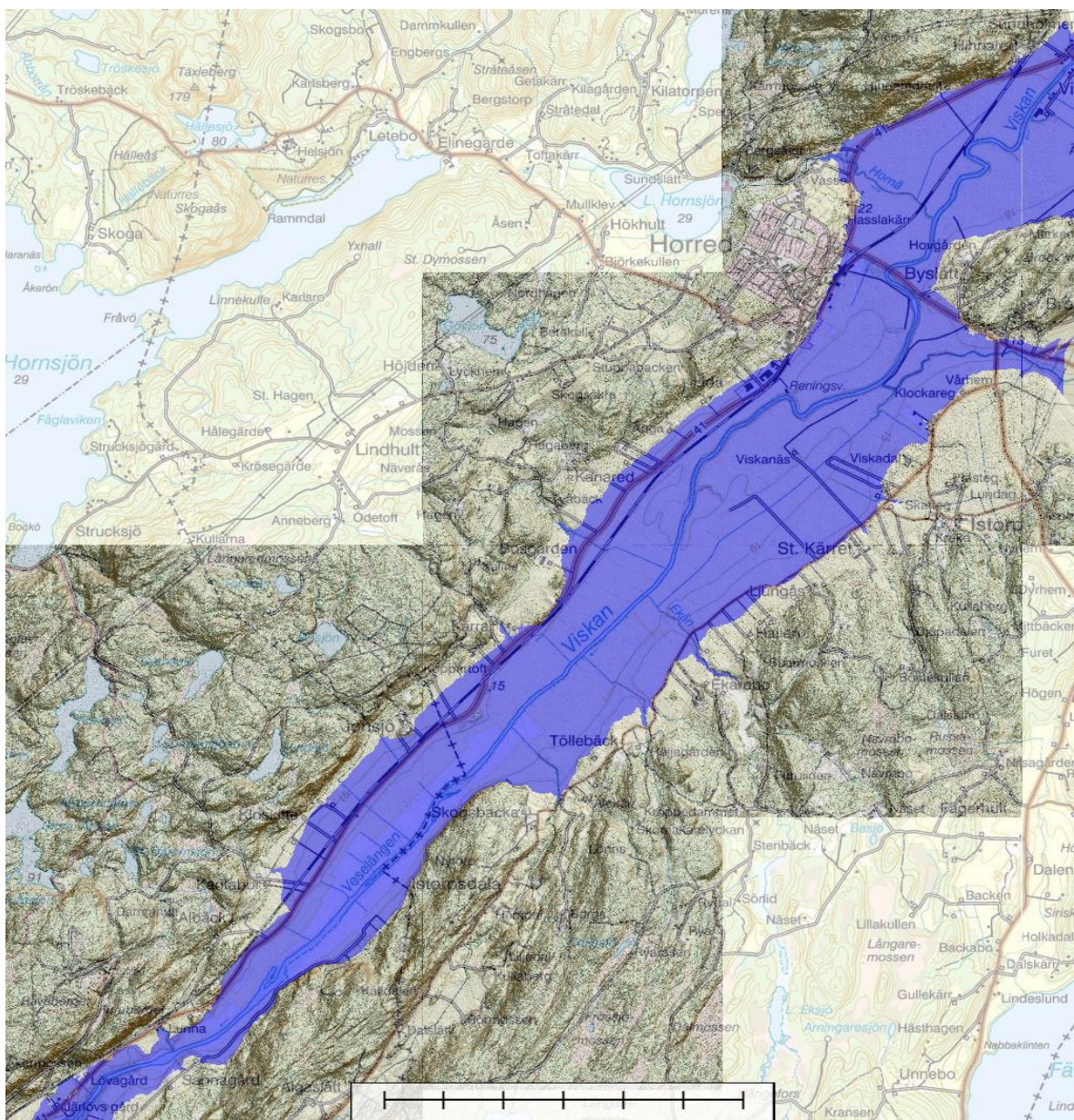
Vattenmyndigheten är gjort bedömningen att vattenförekomstens återhämtning tar tid och åtgärder bör därför sättas in så snart som möjligt för att nå målet. Kvalitetskravet är att Viskan längs sträckan ska uppnå god status senast 2039. Mer information finns att hitta på VISS; Viskan från Horred till Derome.



Figur 1. Den ekologiska statusen för Viskan, sträckan Horred-Derome, är måttlig. Den måttliga klassningen beror framför allt på att Viskan är utträdad och fördjupad men även markanvändning som andelen hårdjord yta och bebyggelse. Vattenkvaliteten är klassad som god utifrån näringsämnen.

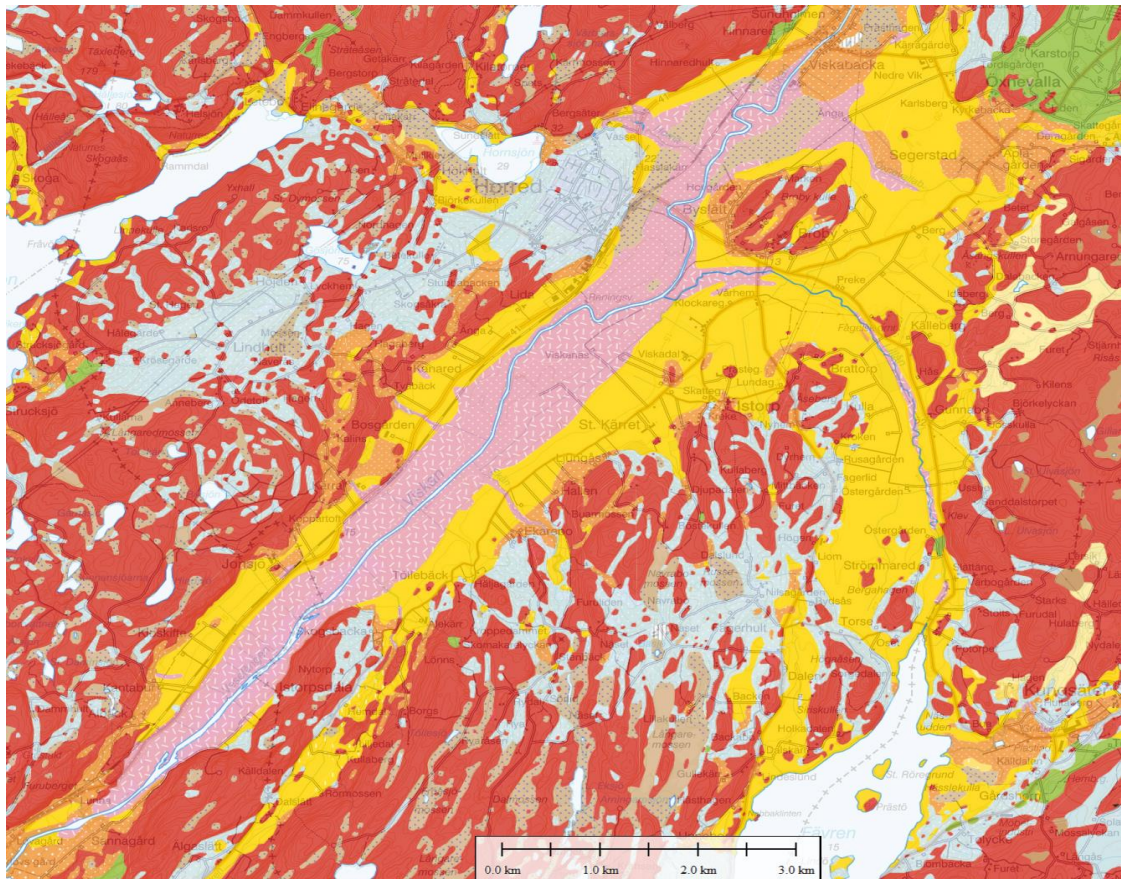
## Geomorfologiska grundförutsättningar för Veselången - berggrund och jordarter

Veselången har bildats och utvecklats under mycket lång tid. Berggrunden ger de mest grundläggande förutsättningarna för hur vattnet tar sig från de övre delarna i Viskan ut till Kattegatt. I SGU:s rapport "Geologisk beskrivning av Viskans och Häggåns dalgångar" kan man läsa att Viskan rinner genom ett geologiskt sprickdalslandskap som framför allt påverkats av utvecklingen för 245-65 miljoner år sedan. Trots att det är så långt tillbaka i tiden så är det en av de absoluta mest fundamentala förutsättningarna för Viskan. Sprickdalarna är helt avgörande för hur vattnet transporterar sig genom landskapet. Nästa viktiga händelse som ger Viskan och kanske framför allt Veselången sin karaktär är när inlandsisen smälte för 14 500 år sedan. När isen smälte transporterades mycket vatten i sprickdalarna ut i det arktiska hav som Kattegatt var del av. På grund av flera olika komplexa skeenden blev havsnivån för 8 600 år sedan 17 meter över dagens havsnivå. Detta innebar att hela området från en bit uppströms Viskabacka och ner till kusten låg under havsvattenytan och var en del av det arktiska havet, se figur 2. Under denna tid bildades de glaciala leror som är typiska för Viskan och flera områden i västra Sverige.



Figur 2. För 8 600 år sedan var havsnivån som var 17 meter över nuvarande havsnivå och hela området var del i ett arktiskt hav. Mer information finns i SGU:s rapport "Geologisk beskrivning av Viskans och Häggåns dalgångar".

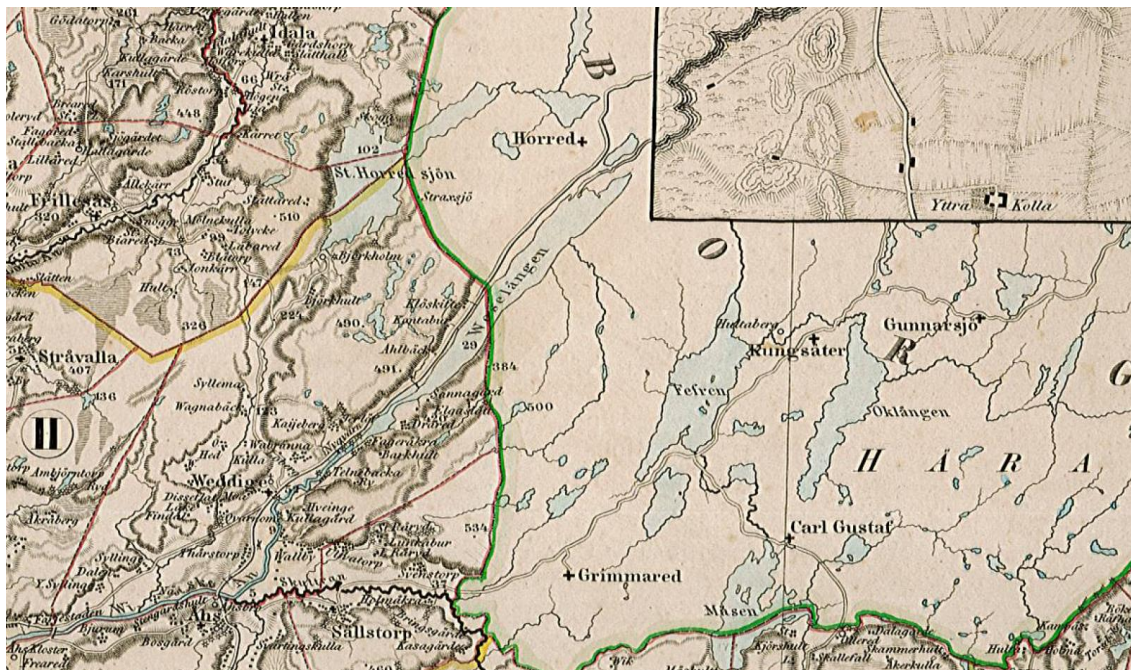
När havsvattnet åter drog sig tillbaka fanns Veselången kvar som en sjö. Svämsediment som silt och sand avlagrades i det flacka området. Lera och lergjyttja förekommer också i området. Mellan Horred och Viskabacka finns lite större områden med torv. Detta tyder på att det stått vatten här under en längre tid, se figur 3.



Figur 3. Jordarterna i Veselängen bär spår av tiden efter förra istiden. I det flacka området har svämsediment avsatts (rosa färg). Glacial lera (gul färg) omger området med svämsedimenten. I de övre delarna vid Horred upp mot Viskabacka finns torv.

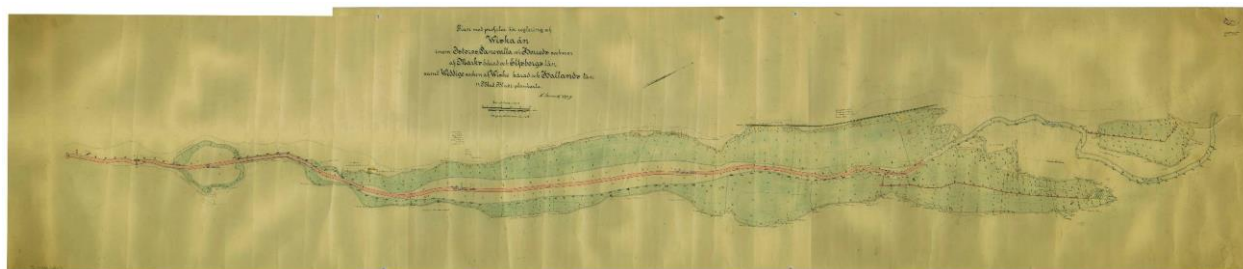
## Veselången och Viskan ur ett mänskligt historiskt perspektiv

Veselången var under första halvan av 1800-talet en större sjö. Hallands länskarta från 1847, figur 4, visar att Veselången sträckte sig nästan hela vägen från Horred till Derome.



Figur 4. På länskartan över Halland från år 1847 är Veselången var markerad som en sjö.

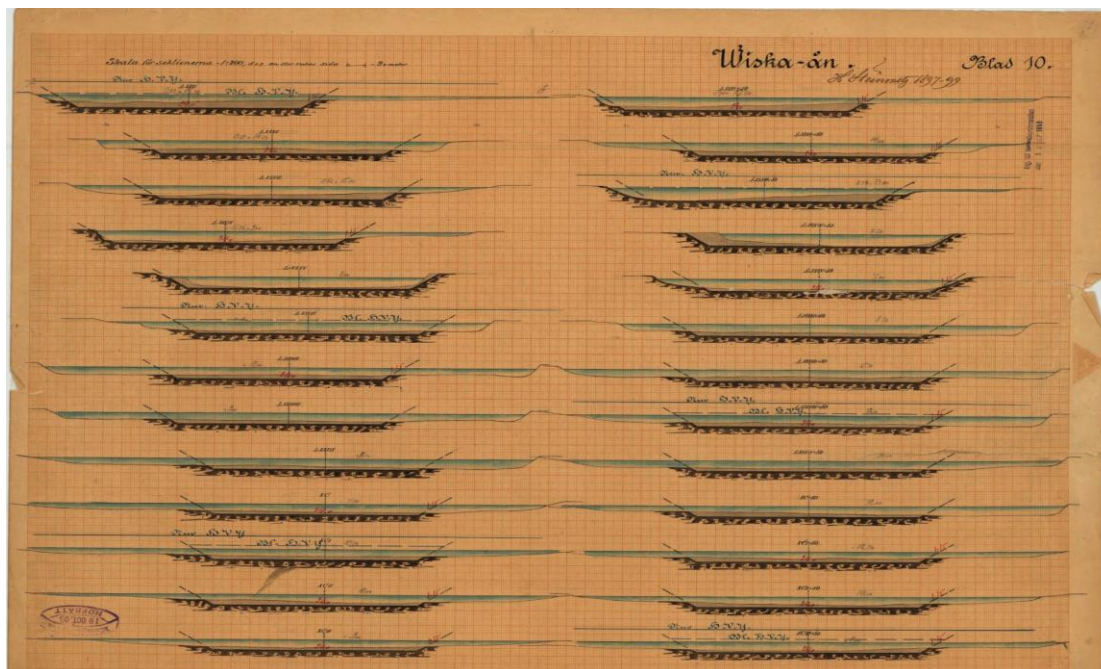
I mitten av 1800-talet påbörjades torrläggningen av Veselången. I samband med torrläggningen försvann många miljöer med betydelse både för näringsretention, vattenhushållning och biologisk mångfald medan nya odlingsbara arealer skapades. För att genomföra torrläggningen av Veselången gjordes omfattande utredningar av områdets förutsättningar för odling. Lantmätare mätte in och beräknade hur mycket Viskan behövdes fördjupas och sänkas för att göra marken odlingsbar. En noggrann kostnadsfördelning togs fram för att se hur stor nytta varje enskild markägare skulle få av åtgärderna. I figur 5 visas den plankarta som hör till regleringen av Viskan ån inom Istorps, Öxnevalle och Horreds socken år 1898-99. Den röda linjen på kartan visar hur Viskan skulle se ut efter åtgärden. Ett markavvattningsföretag fastställdes där markägarna blev delägare.



Figur 5. Plankarta markavvattningsföretaget "reglering av Viskan ån inom Istorps, Öxnevalle och Horreds socken år 1897-99". Den röda linjen visar hur Viskan skulle se ut efter kanaliseringen.

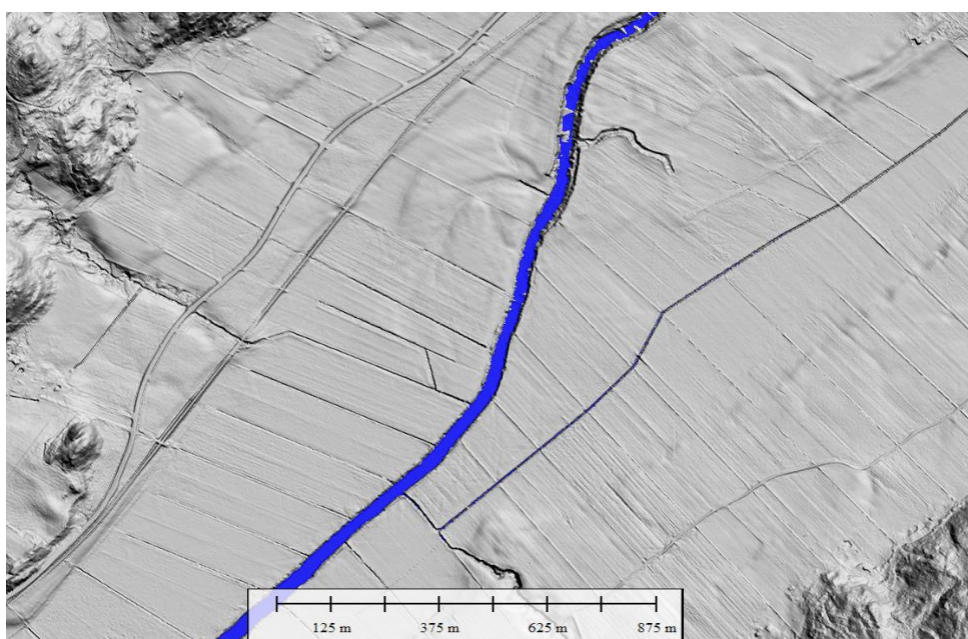


Utöver en plankarta togs detaljerade sektioner fram som visar hur Veselången såg ut innan åtgärd och hur den skulle se ut efter åtgärd. I figur 6 finns ett av de bladen som visar sektionerna. Det som är blått visar hur bred Veselången var innan åtgärd. Den smalare, djupare, sektionen visar hur Viskan skulle se ut efter kanaliseringen. Markavvattningsföretaget är aktivt och tillståndet som gavs gäller än idag.



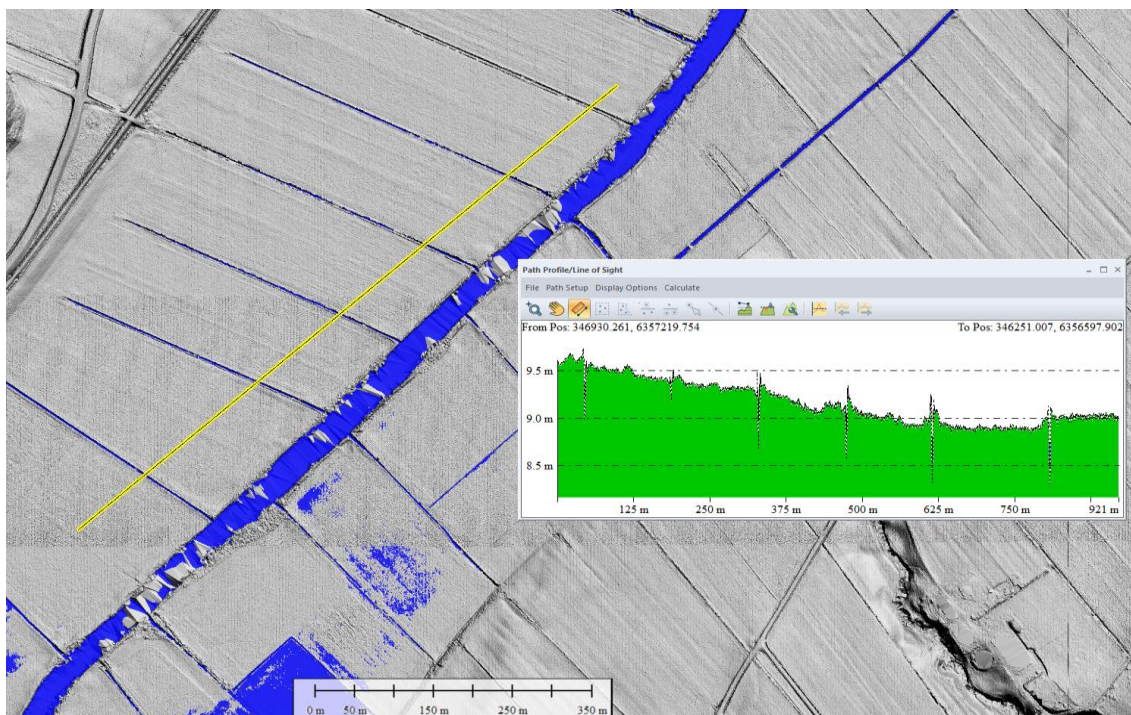
Figur 6. Ett av bladen i markavvattningsföretagets handlingar visar hur Viskan skulle kanaliseras för att öka avvattningen av området. Den blåa markeringen visar hur bred ån var innan åtgärden.

Förutom att Viskan kanaliserats för att öka den odlingsbara marken har Veselången avvattnats med en stor mängd mindre tvärgående diken vilket ses i figur 7 .



Figur 7. Illustrationen visar hur flera mindre diken som avvattnar ner mot Viskan (blå linje). De tvärgående diken varierar både i djup och bredd.

I figur 8 nedan kan man se att längs drygt 900 meter finns flera diken med olika djup och bredd. Rensmassor ser ut att finnas längs diken. Rensmassor som ligger i anslutning till diken kan bidra till att vatten står kvar på marken och inte rinner tillbaka ner i diket efter nederbörd och översvämningar.



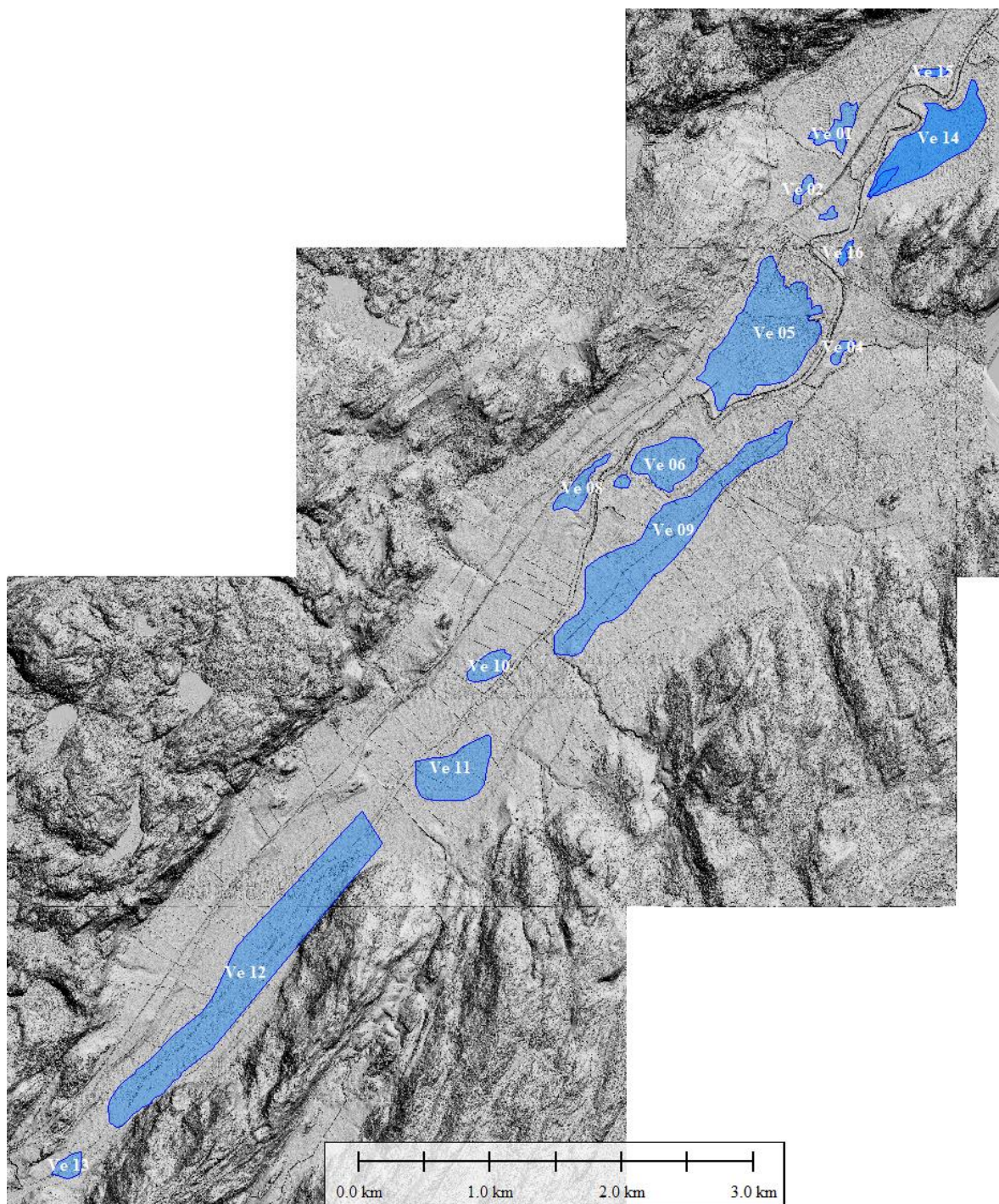
Figur 8. Den gula linjen ger ett tvärsnitt som syns i diagrammet. Markytan illustreras med grön färg. På sträckan som är drygt 900 meter finns sex diken vars djup varierar. Illustrationen visar också att det finns små rensvallar runt diken.

## Veselångens åtgärdspotential

Från Viskabacka ner till Dran rinner Viskan alltså genom ett flackt område med finkorniga sediment. Innan Viskan sänktes och kanaliserades har området beskrivits som en sjö. Nedströms Viskanäs finns inte många spår av ett slingrande vattendrag utan här är området format av en tidigare sjö. Uppströms Viskanäs kan man se spår av påverkan från ett slingrande vattendrag som troligtvis haft ett svämplan.

Vid högvatten i Viskan kan man mycket förenklat säga Veselångens översvämningsområde blir en sjö vid högvatten. Ett svämplan och i detta fall ett översvämningsområde brukar ses som vattendragets hjärta. Förutom att den här typen av område är de mest artrika miljöerna som finns längs vattendrag så minskar vattendragets energi när flödespulser blir fördröjda. Viskans energi förbrukas när vatten svämmas över marken runt vattendraget. Svämplanet och översvämningsområdet är en del av vattendraget både biologisk och hydraulisk. De översvämmade markerna är ur hydromorfologisk synvinkel en del av Viskan. För Veselången innebär det att hydrauliska belastningen blir mindre på åfåran när marken översvämmas vilket minskar risken att kanterna eroderar. Att identifiera områden som kan få översvämmas vid högvatten kan bidra till att Viskan kan få förbättrad ekologisk status.

För att identifiera lämpliga platser för översvämningar och för andra vattenåtgärder har svackor och särskilt låglänta partier markerats på karta. Dessa svackor ger en första signal att det kan vara en lämplig plats att lämna utrymme för vatten på. Totalt har 16 olika svackor identifierats, se figur 9. Finns det intresse hos markägarna till svackorna kan mer detaljerade undersökningar genomföras för att se om det finns möjlighet att hålla kvar vatten längre eller tillåta mer frekvent översvämning.



Figur 9. Svackor i landskapet kan ge möjlighet att göra vatten- och våtmarksåtgärder. I området har 16 olika svackor identifierats. Finns det intresse hos markägarna kan ett specifikt förslag på åtgärd tas fram i nära dialog med markägarna.

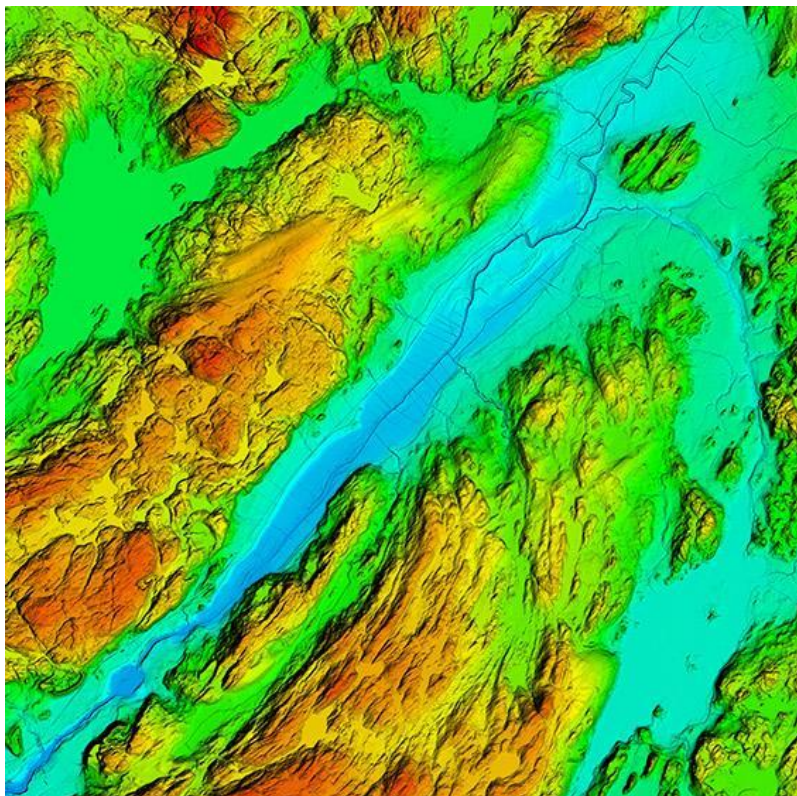
## Målsättningar för Viskans vattenråds framtida arbete i Veselången

En projektgrupp bestående av Kjell Svensson (Viskans vattenråd), Anne Udd (Viskans vattenråd), Thomas Laurien (HDK-Valand/Skimmer och härvor), Theo Ågren (HDK-Valand/Skimmer och härvor) samt Charlotte Lindström (Naturcentrum AB) har planerat och genomfört två aktiviteter i området kring Veselången.

### Aktivitet 1 – medlemsmöte med workshop

Den 19 november 2021 genomfördes en presentation och workshop på Helsingborgs Folkhögskola i Horred, för markägare i Veselångens närområde och för medlemmar i Viskans vattenråd. Vid mötet deltog 39 personer. Temat för mötet var åtgärder för bättre vattenkvalitet i allmänhet och Veselången i synnerhet.

Medlemsmötet inleddes med en presentation av projektet ”Skimmer och härvor i Viskans vatten och marker”. Detta är ett treårigt projekt huvudfinansierat av Boråsregionen, med syfte att undersöka hur konstnärliga metoder kan användas för att förbättra relationer mellan människor och natur.<sup>1</sup> Därefter presenterade Markus Hoffman från LRF ”Åtgärder, ny teknik och goda exempel”. Efter lunch presenterade Simon Tyter från Medins tillsammans med Charlotte Lindström (Naturcentrum AB) ”Åtgärder, i vatten”. Efter presentationerna genomfördes en workshop där deltagarna i smågrupper fick möjlighet att diskutera sina erfarenheter av att bo nära Veselången. Varje grupp samlades runt en karta över området. Kartorna visade enbart landskapets form, se figur 10 nedan.



Figur 10. Kartan som användes vid workshopen visade enbart Viskan och landskapets form.

<sup>1</sup> [www.skimmerochharvor.net](http://www.skimmerochharvor.net)

Deltagarna uppmanades att beskriva sina relationer till platsen, vattnet, och andra varelser som också bor i området. Vid diskussionerna fanns också möjlighet att fästa skriftliga kommentarer, reflektioner, korta berättelser, nedtecknade minnen eller frågor direkt på kartan. Syftet med workshopen var att närma sig ämnet genom att prata om relationer och erfarenheter i stället för att alldeles för tidigt komma in på upplevda problem, skuldfrågor och tekniska lösningar.



Figur 11. Kartorna engagerade deltagarna och flera kommentarer skrevs ner på post-it lappar.



Figur 12. Deltagarna identifierade resonerade och diskuterade kring landskapet i projektområdet.

***Följande tankar och kommentarer lämnades av deltagarna i workshopen***

- Har aldrig haft så mycket nytta av markerna som torkåret 2018.
- Viskans nivå ökar och minskar mycket fortare nu.
- Dran är ingen sjö längre, bara en krok på Viskan
- Polsk avhoppare nödländade här med sitt MIG-plan
- Med jämna mellanrum kan vi inte komma fram till vår gård.
- Denna del av Lillån är handgrävd.
- Här finns en kulvert.
- Vik Gård flyttades ner från Öresjön 1912. Innan dess var inte marken möjlig att bruka
- Järnvägen byggdes efter att sänkningen av Veselången gjordes. En eventuell återhöjning skulle göra både jordbruk och järnvägen obrukbar.
- Kommer ihåg bad i Skuttran när jag var barn på 50-60-talen, nu är denna hårt förorenad.
- Minne: Sista stora översvämningen (1982)(?) hade vattnet stigit till 1 m under vägbanan vid Veselången. Syntes gränsen på åkern för skräp. Bor i Borås. Hur går det om den dämms?
- Vi behöver utjämnings (fördröjnings)-dammar (?) högre upp i systemet.
- Fortsätt sänkningen av Dran för att klara högvattnet.
- How are you going to give us the guarantee that we can let our dairy cows graze? (tankebubbla)
- Hur mycket översvämmas vid högvatten? (tankebubbla)
- Hur mycket föroreningar från industrier uppströms har fastnat här? (tankebubbla)
- We love to see more nature, but we need a tunnel for the cows under the road. So that we can graze our cows and then we don't have to cut the little grass all in one. Then we can graze them longer.
- Vad kommer klimatförändringarnas ändrade nederbördsmängder att innebära? (tankebubbla)
- Trauma (tankebubbla)

## Aktivitet 2 – Veselångendagen

Den 27 augusti 2022 genomfördes Veselångsdagen på Viskanäs gård.

Programmet bestod av följande delar:

- Utställning av kartor och information om Veselången sammanställt av Viskans vattenråd.
- Vilka djur och växter finns i området och vad kan det innebära att tala för dem? Ett femtontal deltagare var med i övningen “Alla arters rådslag”. Övningen, ursprungligen framtagen av Joanna Macy, innebär att vi människor får i uppgift att tala för andra arter, att vara deras röster i frågor om vad de behöver för att kunna leva och trivas. Genom övningen kan empati för fler-än-människor utvecklas. Övningen genomfördes av Thomas Laurien och Theo Ågren från projektet “Skimmer och härvor i Viskans vatten och marker”.
- “Lär dig mer om fisk”. Sportfiskaren Janne Kantola berättade om det lokala fisklivet och hur Veselången-området kan upplevas ur ett sportfiskar-perspektiv.
- Rådgivning och beskrivning av olika åtgärder som kan gynna området både när det gäller vattenkvalitet och jordbruk. En programpunkt arrangerad av Naturcentrum.
- Horreds hembygdsförening deltog och bjöd på både kunskap om lokalsamhället och fika.



Figur 13. På Veselångendagen berättade Janne Kantola, Sportfiskarna, om det lokala fiskelivet och hur Veselången-området kan upplevas ur ett sportfiske-perspektiv.



Figur 14. Veselångendagen hölls på Viskanäs gård. Gårdens verkstad användes som utställningslokal under dagen. Kjell Svensson informerade om Viskans vattenråd.



## Förslag på målsättningar för fortsatt arbete i Veselången och dess närområde

Utifrån de genomförda aktiviteterna har följande erfarenheter och förslag på målsättningar tagits fram.

### Värdefulla kontakter

Vid de två aktiviteterna har det knutits värdefulla kontakter mellan människor som alla är engagerade i området. Det är dels kontakterna inom arbetsgruppen, men framför allt är det kontakter som knutits med markägare, representanter för Sportfiskarna, Bertil Karlsson och Horreds Hembygdsförening, markavvattningsföretaget ”reglering av Viskan ån inom Istorps, Öxnevalla och Horreds socken år 1897-99”, Marks kommun, Varbergs kommun och länsstyrelsen Halland, Trafikverket med flera.

### Fortsatt dialog och aktiviteter

- Fortsatt dialog med deltagarna som var med på båda aktiviteterna.
- Med fokus på de 16 olika avgränsade svackor bör ett aktivt arbete göras där markägarna bjuds in till ett personligt möte där förutsättningarna för en vattenåtgärd presenteras och där man i dialog ser om det finns förutsättningar att genomföra en åtgärd.
- Arrangera ett studiebesök projekt i Skuttran som rör både skydds zoner och våtmarksanläggning.
- Uppvakta kommuner och Trafikverket om dagvattenhantering (även diskussioner om passager väg/järnväg för jordbruket)
- Veselångsdagen 2023 (vattendragsvandring)
- Bjud in till informationsmöte om miljöanpassat underhåll bland annat till markavvattningsföretaget i anslutning till Veselången men även generellt till andra företag till exempel i Skuttran.
- Kontakt inom hela avrinningsområdet ang. återvätning av våtmarker.
- Engagera båda berörda länsstyrelserna och de berörda kommunerna för att få ett engagemang för Veselången över de administrativa gränser som finns i området.

### Övriga idéer

- Kartering/mapping av hela området som belyser olika frågor både övergripande och specifika vattenöverskott, -underskott, gödningseffekter av översvämning etc.
- Följa Bertil Karlsson arbete med historiken.

## Referenser

Engdahl, M. & Pile, O. "Geologisk beskrivning av Viskans och Häggåns dalgångar, juni 2019. SGU-rapport 2019:11, Diarie-nr: 35-2831/2018.

Webadresser:

VISS [viss.lansstyrelsen.se/](http://viss.lansstyrelsen.se/) 2022-12-04